



Bulletin Immigration

Evolution et tendances dans les domaines de l'immigration et de la nationalité

Situation au 31 mai 2013

Aperçu mensuel – Mai 2013

Etrangers (population résidante permanente)	1 852 586
Immigrants (population résidante permanente)	12 767
Bilan migratoire (population résidante permanente)	+ 8 485
Arrivées sur le marché du travail (UE-17/AELE)	7 959
Arrivées sur le marché du travail (UE-8)	1 922
Naturalisations accordées	3 748

Table des matières

1. Tendances et évolution en mai 2013	2
2. Population résidante étrangère	4
3. Immigration, émigration et bilan migratoire	4
3.1 Immigration en mai 2013.....	4
3.2 Emigration et bilan migratoire.....	5
3.3 Immigration, émigration, bilan migratoire UE-27/AELE	5
4. Autorisations octroyées / Annonces	6
4.1 Actifs UE-17/AELE	6
4.2. Actifs UE-8.....	7
4.3 Contingents UE-2	7
4.4 Frontaliers.....	8
4.5 Procédure d'annonce	8
4.6 Autorisations selon la LEtr / l'OASA.....	9
4.6.1 Utilisation des contingents destinés aux ressortissants d'un Etat tiers (actifs).....	9
4.6.2 Utilisation des contingents destinés aux ressortissants d'Etat tiers – Graphiques	9
4.6.3 Prestataires de services UE/AELE travaillant plus de 120 jours par année	10
4.6.4 Prestataires de services UE/AELE travaillant plus de 120 jours par année – Graphiques...10	
5. Naturalisations	11
Acquisition de la nationalité suisse.....	11
6. Taux de chômage	11

1. Tendances et évolution en mai 2013

Les données mensuelles peuvent, pour des motifs saisonniers notamment, varier sensiblement. C'est pourquoi, afin de pouvoir comparer les chiffres et ainsi suivre l'évolution de la situation en matière d'immigration, on se basera sur le mois de mai 2012.

Population résidente permanente de nationalité étrangère¹ : La proportion d'étrangers au sein de la population résidente permanente s'accroît. Cette augmentation émane essentiellement des pays européens (domaine de l'ALCP²). Le nombre de ressortissants d'Etats tiers³ reste, quant à lui, pratiquement constant. Bien que modérée en chiffres absolus, la hausse du nombre de personnes en provenance des nouveaux Etats membres de l'UE (UE-8⁴ et UE-2⁵) a été plus importante en termes relatifs. → Voir p. 4

Immigration globale : En mai 2013, l'immigration⁶ dans la population résidente permanente a augmenté par rapport à mai 2012 (augmentation de +12,9%). Cette augmentation est le fait des ressortissants de l'UE/AELE (+ 16,9%). L'immigration des ressortissants d'Etats tiers a resté presque constant (+0,8%). → Voir p. 4

Bilan migratoire⁷ : Le bilan migratoire reste positif en mai 2013 ; il est supérieur à celui de mai 2012 (+29,8%). Cette augmentation est le fait des ressortissants de l'UE/AELE (+34,4%) et des ressortissants d'Etats tiers (+15,7%). → Voir p. 5

Autorisations accordées aux actifs provenant de l'UE-17/AELE et de l'UE-8* :

Depuis le 1^{er} mai 2011, les Etats de l'UE-8 bénéficie de la libre circulation complète des personnes. Toutefois, comme l'accord lui en donne la possibilité, le Conseil fédéral a décidé le 18 avril 2012 de réintroduire des contingents d'autorisations à l'égard des ressortissants des Etats de l'UE-8. Cette mesure, qui est entrée en vigueur au 1^{er} mai 2012, a été prolongé au 1^{er} mai 2013 pour une autre année. La mesure ne concerne que les travailleurs ressortissants de l'UE-8 qui prennent un emploi en Suisse pour une longue durée (un an ou plus) ou s'établissent dans notre pays en tant qu'indépendants. Les quotas sont établis sur une base trimestrielle. Chaque trimestre, 545 autorisations de séjour B sont mises à disposition.

Le nombre de nouvelles entrées effectives sur le marché du travail en mai 2013 par rapport à mai 2012 a augmenté pour les personnes actives en provenance de l'UE-17/AELE: Le nombre de nouvelles entrées effectives a augmenté de +6,7%. En comparaison avec le mois de mai 2012, le nombre de nouvelles entrées effectives sur le marché du travail pour les personnes actives en provenance de l'UE-8 a aussi augmenté de +23,1%. → Voir p. 6/7

Contingents UE-2 : L'immigration en provenance de l'UE-2 est quantitativement peu importante. La demande pour les autorisations B pour les ressortissants de l'UE-2 est grande. → Voir p. 7

Autorisations frontalières⁸ : Les autorisations frontalières délivrées en mai 2013 ont augmenté de +40,9% par rapport à celles accordées au même mois de l'année précédente. Le nombre

¹ **Population résidente permanente** : Elle inclut les étrangers titulaires d'une autorisation d'établissement, d'une autorisation de séjour B, d'une autorisation de séjour de courte durée L >= 12 mois et les réfugiés reconnus. L'effectif en fin d'année (bilan annuel) tient compte également des naissances et de l'excédent de naissances par rapport aux décès. Par contre, les requérants d'asile et les personnes admises à titre provisoire, les diplomates munis d'une autorisation de séjour délivrée par le DFAE, les fonctionnaires internationaux et les membres de leur famille ne sont pas comptés, à moins qu'ils n'exercent une activité lucrative.

² **ALCP** = Accord sur la libre circulation des personnes conclu avec l'Union européenne

³ **R ressortissant d'un Etat tiers** : Personne qui ne possède pas la nationalité d'un Etat membre de l'UE/AELE

⁴ **UE-8** = Estonie, Hongrie, Lettonie, Lituanie, Pologne, Slovaquie, Slovénie et République tchèque

⁵ **UE-2** = Bulgarie et Roumanie

⁶ **Immigration** : Ressortissants étrangers ayant immigré en Suisse au cours d'une période donnée. Les naissances ne sont pas comptées.

⁷ **Bilan migratoire** : Différence entre l'immigration et l'émigration de ressortissants étrangers en référence à la population résidente permanente de nationalité étrangère. Sont également prises en compte les autres augmentations et diminutions (corrections des mouvements de la population résidente permanente étrangère inhérentes au système de registres).

Bulletin Immigration

Situation au 31 mai 2013

d'autorisations frontalières délivrées en mai 2013 a été inférieur à celui des autorisations frontalières accordées un mois plus tôt, en avril 2013. → Voir p. 7

Procédure d'annonce : Les travailleurs et les prestataires de services indépendants provenant d'un Etat membre de l'UE/AELE ainsi que les travailleurs détachés peuvent séjourner en Suisse pendant trois mois au plus (prestataires de services : pendant 90 jours ouvrables) par année civile sans avoir besoin d'une autorisation relevant du droit des étrangers⁹. Cependant, ces personnes sont tenues de s'annoncer.

En mai 2013, 26 033 prestataires de services ont été annoncés (détachés et indépendants, sans prises d'emploi). Par rapport à mai 2012, leur effectif a augmenté de 12,6% (+2 915 annonces); le nombre de jours de travail a augmenté (+13,5%). Les prises d'emploi de courte durée auprès d'un employeur suisse ont connu une augmentation (+12,1%). Le nombre de personnes astreintes à l'obligation de s'annoncer a augmenté dans les deux secteurs « l'industrie et de l'artisanat » et « services »). Les annonces dans secteur « agriculture » ont diminué. → Voir p. 8

Autorisation selon la LEtr / l'OASA¹⁰ : En décembre 2010, le Conseil fédéral a adopté la révision partielle de l'OASA, entrée en vigueur le 1^{er} janvier 2011. La révision partielle de l'OASA sépare en deux catégories les contingents d'autorisations de séjour de courte durée et d'autorisations de séjour : un contingent pour les autorisations de séjour de courte durée et les autorisations de séjour applicables aux ressortissants d'Etats non-membres de l'UE/AELE et un contingent pour les autorisations de courte durée et les autorisations de séjour applicables aux ressortissants de l'UE/AELE qui fournissent des services transfrontaliers d'une durée supérieure à 90 ou 120 jours en Suisse.

3500 autorisations de séjour et 5000 autorisations de séjour de courte durée ont été libérées pour les personnes provenant d'Etats tiers. Les prestataires de services des Etats de l'UE/AELE obtiennent 3000 autorisations de courte durée et 500 autorisations de séjour.

Utilisation des contingents réservés aux ressortissants d'Etats tiers (OASA) : 39% du contingent des autorisations de courte durée et 40% de celui des autorisations de séjour réservés aux ressortissants d'Etats tiers étaient épuisés à la fin du mois de mai 2013. → Voir p. 9

Prestataires de services travaillant plus de 90 jours en Suisse : Les prestataires de services provenant d'un Etat UE/AELE qui travaillent plus de 90 jours par année en Suisse doivent être munis d'une autorisation ; s'ils séjournent plus de 120 jours en Suisse, ils sont en outre soumis au contingent. Les contingents sont mis à disposition sur une base trimestrielle. 125 autorisations B et 750 autorisations L ont été libérées pour le deuxième trimestre de contingentement, d'avril à juin 2013. Fin mai 2013, le taux d'utilisation des autorisations de courte durée s'est élevé à 50% du total annuel, celui des autorisations de séjour de 27%. → Voir p. 10

Naturalisations : Les naturalisations connaissent des fluctuations mensuelles. Les chiffres de mai 2013 sont inférieurs à ceux du même mois de l'année précédente (-10,6%). En tête, on trouve les Italiens, suivis par les Allemands, les Kosovars, les Serbes et les Portugais. → Voir p. 11

Taux de chômage : Le taux de chômage parmi les étrangers est généralement supérieur à celui des ressortissants suisses. Une analyse différenciée montre que les taux de chômage varient considérablement selon la nationalité. En comparaison avec le mois de mai 2012, le taux de chômage qui se situe à 3,0% a augmenté (mai 2012 : 2,7%). Le taux de chômage des ressortissants étrangers en mai 2013 s'élevait à 5,8% ; dans le même mois de l'année dernière, soit en mai 2012, il était de 5,1%. → Voir p. 11

⁸ **Frontalier :** Personne domiciliée à l'étranger qui travaille en Suisse (travailleur salarié ou travailleur indépendant ayant établi son siège social en Suisse)

⁹ Les travailleurs, ainsi que les prestataires de service de certaines branches issus des pays de l'UE-2 sont toujours tenus de posséder une autorisation.

¹⁰ **OASA** = Ordonnance relative à l'admission, au séjour et à l'exercice d'une activité lucrative

2. Population résidante étrangère

Population résidante étrangère au 31 mai 2013

	Population résidante permanente étrangère		
	Mai 2012	Mai 2013	Différence par rapport au même mois de l'année précédente (en %)
Total	1 792 931	1 852 586	+ 3.3
UE-27+AELE	1 165 810	1 219 423	+ 4.6
UE-17	1 106 375	1 152 657	+ 4.2
UE-8	44 200	49 116	+ 11.1
UE-2	11 435	13 806	+ 20.7
Ressortissants d'Etats tiers	627 121	633 163	+ 0.9

Source : ODM, Service Statistique sur les étrangers

3. Immigration, émigration et bilan migratoire

3.1 Immigration en mai 2013

	Population résidante permanente étrangère		
	Mai 2012	Mai 2013	Différence par rapport au même mois de l'année précédente (en %)
Total	11 310	12 767	+ 12.9
UE-27+AELE	8 435	9 868	+ 16.9
UE-17	7 203	8 702	+ 21.1
UE-8	975	896	- 8.1
UE-2	236	247	+ 4.7
Ressortissants d'Etats tiers	2 875	2 899	+ 0.8

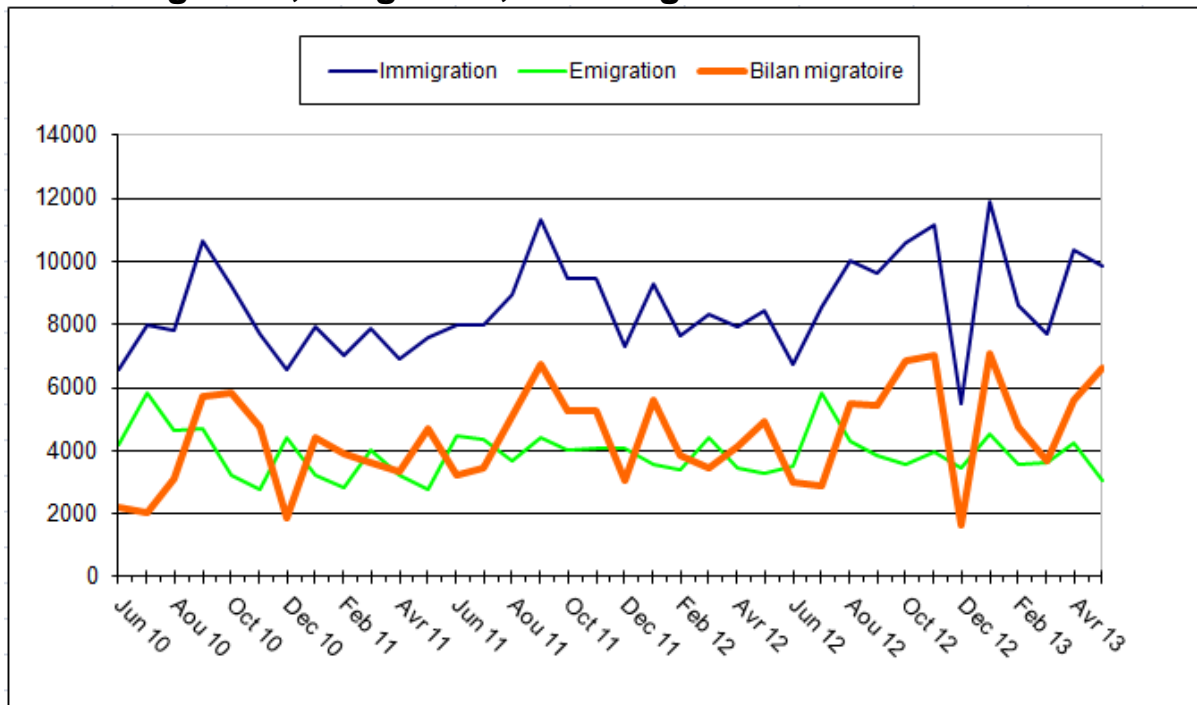
Source : ODM, Service Statistique sur les étrangers

3.2 Emigration et bilan migratoire

	Mai 2012	Mai 2013	Différence par rapport au même mois de l'année précédente (en %)
Emigration¹¹			
Etrangers (total)	4 441	4 033	- 9.2
Ressortissants UE-27/AELE	3 297	3 035	- 7.9
UE-17	3 062	2 771	- 9.5
UE-8	175	184	+ 5.1
UE-2	41	64	+ 56.1
Ressortissants d'Etats tiers	1 144	998	- 12.8
Bilan migratoire			
Etrangers (total)	6 536	8 485	+ 29.8
Ressortissants UE-27/AELE	4 935	6 632	+ 34.4
UE-17	3 979	5 755	+ 44.6
UE-8	767	695	- 9.4
UE-2	187	178	- 4.8
Ressortissants d'Etats tiers	1 601	1 853	+ 15.7

Source : ODM, Service Statistique sur les étrangers

3.3 Immigration, émigration, bilan migratoire UE-27/AELE¹²



Source : ODM, Service Statistique sur les étrangers, réalisation graphique P&A

¹¹ **Emigration** : Ressortissants étrangers comptés parmi la population résidente permanente étrangère qui quittent la Suisse au cours d'une période donnée. Les naturalisations et les décès ne sont pas pris en compte.

¹² Rapportés à chaque fois à la population résidente permanente

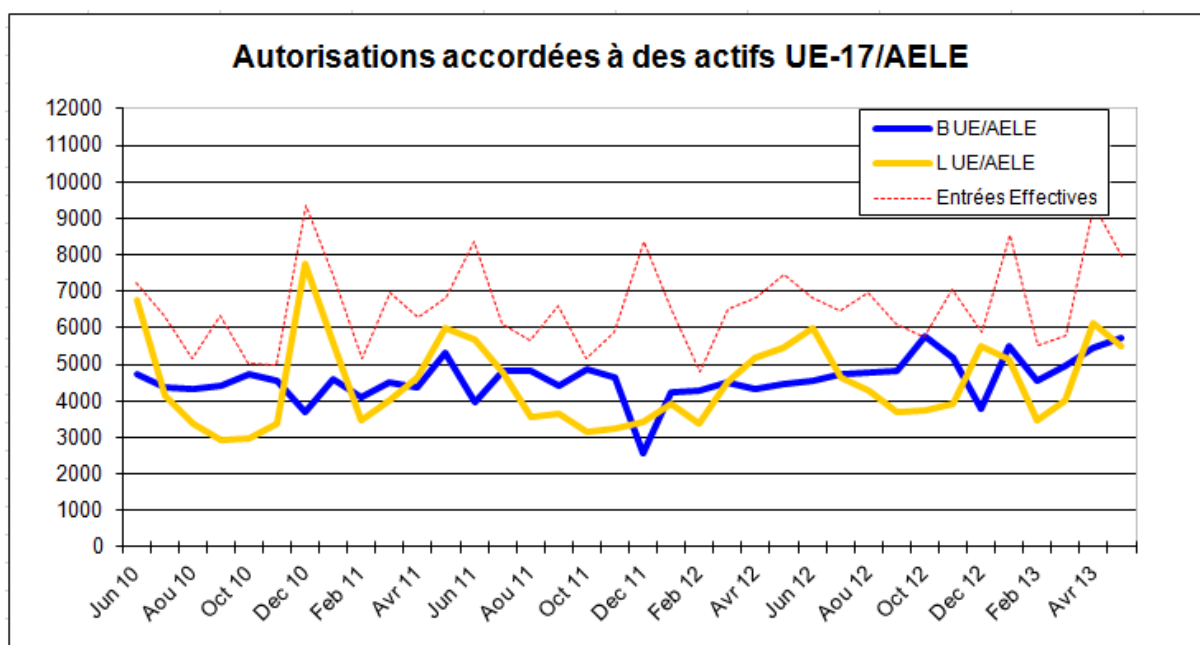
4. Autorisations octroyées / Annonces

4.1 Actifs UE-17/AELE

Autorisations octroyées mensuellement à des actifs UE-17/AELE

	B			L			Entrées effectives		
	Année précédente	2012/13	Différence en %	Année précédente	2012/13	Différence en %	Année précédente	2012/13	Différence en %
Juin	3 962	4 545	+ 14.7	5 668	6 014	+ 6.1	8 361	6 819	- 18.4
Juillet	4 812	4 722	- 1.9	4 804	4 637	- 3.5	6 110	6 469	+ 5.9
Août	4 807	4 792	- 0.3	3 556	4 294	+ 20.8	5 679	6 952	+ 22.4
Septembre	4 430	4 823	+ 8.9	3 662	3 681	+ 0.5	6 625	6 127	- 7.5
Octobre	4 864	5 775	+ 18.7	3 156	3 760	+ 19.1	5 146	5 739	+ 11.5
Novembre	4 648	5 183	+ 11.5	3 256	3 910	+ 20.1	5 884	7 056	+ 19.9
Décembre	2 567	3 793	+ 47.8	3 422	5 485	+ 60.3	8 363	5 902	- 29.4
Janvier	4 224	5 498	+ 30.2	3 904	5 155	+ 32.0	6 465	8 559	+ 32.4
Février	4 298	4 574	+ 6.4	3 367	3 484	+ 3.5	4 783	5 509	+ 15.2
Mars	4 512	4 982	+ 10.4	4 489	4 033	- 10.2	6 538	5 811	- 11.1
Avril	4 315	5 467	+ 26.7	5 176	6 142	+ 18.7	6 821	9 339	+ 36.9
Mai	4 448	5 741	+ 29.1	5 468	5 511	+ 0.8	7 459	7 959	+ 6.7
Total	51 887	59 895	+ 15.4	49 928	56 106	+ 12.4	78 234	82 241	+ 5.1

Source : ODM, P&A



Source : Représentation graphique ODM/P&A, données statistiques P&A et Service Statistique sur les étrangers

4.2. Actifs UE-8

Autorisations octroyées mensuellement à des actifs UE-8

	B			L			Entrées effectives		
	Année précédente	2012/13	Différence en %	Année précédente	2012/13	Différence en %	Année précédente	2012/13	Différence en %
Juin	671	186	- 72.3	1 158	1 513	+ 30.7	1 594	1 307	- 18.0
Juillet	690	0	- 100.0	904	1 419	+ 56.9	1 064	1 158	+ 8.8
Août	604	545	- 9.8	751	1 119	+ 49.0	910	1 098	+ 20.7
Septembre	653	0	- 100.0	666	1 150	+ 72.7	957	869	- 9.2
Octobre	587	0	- 100.0	677	1 217	+79.8	774	865	+ 11.8
Novembre	595	545	- 8.4	633	1 167	+ 84.4	826	1 032	+ 24.9
Décembre	227	0	- 100.0	464	1 308	+ 181.9	1 183	832	- 29.7
Janvier	443	0	- 100.0	541	1 394	+ 157.7	782	1 150	+ 47.1
Février	507	545	+ 7.5	730	1 111	+ 52.2	742	909	+ 22.5
Mars	602	0	- 100.0	1 147	1 569	+ 36.8	1 337	1 144	- 14.4
Avril	687	0	- 100.0	1 184	1 958	+ 65.4	1 514	1 703	+ 12.5
Mai	359	545	+ 51.8	1 453	2 135	+ 46.9	1 561	1 922	+ 23.1
Total	6 625	2 366	*- 64.3	10 308	17 060	+ 65.5	13 244	13 989	+ 5.6

*L'augmentation importante des autorisations de séjour B attribuées depuis le 1er mai 2011 à des travailleurs UE-8 peut être expliquée par le changement de système. Depuis le 1er mai 2012, les autorisations de séjour B sont à nouveau soumises aux nombres maximums (clause de sauvegarde).

Source : ODM, P&A

4.3 Contingents UE-2

Contingents - Période du 1^{er} juin 2012 au 31 mai 2013

Autorisations de séjour B Contingent total 885

Autorisations de courte durée L Contingent total 7 722

4^{ème} trimestre ALCP : 221

4^{ème} trimestre ALCP : 1 930

1^{er} mars 2013 – 31 mai 2013 (4^{ème} trimestre ALCP)

	Titulaires d'une autorisation B			Titulaires d'une autorisation L		
	Autorisations octroyées		Solde ¹	Autorisations octroyées		Solde ²
	Mois	Cumulées ³		Mois	Cumulées ³	
Mars	92	756	129	552	5 684	2 038
April	75	831	54	752	6 436	1 286
Mai	54	885	0	693	7 129	593

¹ sur 885 autorisations octroyées jusque-là
Source SYMIC (tableau P&A)

² sur 7722 autorisations octroyées jusque-là

³ à compter du 1^{er} juin 2012

4.4 Frontaliers

	Nouvelles autorisations		Autorisations en cours ^{13*}	
	2012	2013	2012	2013**
Janvier	5 390	6 182	256 036	270 183
Février	5 122	4 794	256 036	270 183
Mars	5 633	4 479	256 036	270 183
Avril	4 990	6 694	262 094	--
Mai	4 433	6 246	262 094	--
Juin	4 145		262 094	
Juillet	5 598		264 741	
Août	5 174		264 741	
Septembre	6 370		264 741	
Octobre	7 367		263 813	
Novembre	6 321		263 813	
Décembre	3 682		263 813	

Source : Autorisations nouvellement octroyées : ODM, Service Statistique sur les étrangers; Autorisations en cours : OFS, Statistique des frontaliers

* Valeurs à la fin du trimestre

** Données en partie non encore disponibles

4.5 Procédure d'annonce¹⁴

Jours de travail	Mai 12	Mai 13	Différence	
			en valeur absolue	en %
Total général	666 939	757 298	90 359	13.5
Travailleurs	445 478	497 815	52 337	11.7
Indépendants	80 902	86 230	5 328	6.6
Travailleurs détachés	140 559	173 253	32 694	23.3
Personnes tenues de s'annoncer				
Total général	46 473	52 210	5 737	12.3
Travailleurs	23 355	26 177	2 822	12.1
Indépendants	5 807	6 445	638	11.0
Travailleurs détachés	17 311	19 588	2 277	13.2
Annonces par secteurs économiques				
Total général	46 473	52 210	5 737	12.3
Agriculture	2 860	2 691	- 169	- 5.9
Industrie et métiers	19 376	21 803	2 427	12.5
Services	24 237	27 716	3 479	14.4

Source : ODM, Service Statistique sur les étrangers.

¹³ **Autorisations en cours** : autorisations frontalières en cours de validité dont les titulaires travaillent effectivement en Suisse comme frontaliers. Ceux-ci n'étant pas tenus de déclarer leur arrivée ou leur départ, une part des autorisations, estimée à environ 20 %, est toujours valable alors que leurs titulaires ne les utilisent plus.

¹⁴ Les travailleurs détachés en Suisse par une entreprise ou une société ayant son siège dans un Etat membre de l'UE/AELE n'ont **plus besoin d'autorisation** pour effectuer un séjour de courte durée jusqu'à 90 jours ouvrables. Cependant, ils doivent être annoncés en ligne. Cette procédure est valable s'ils fournissent en Suisse des prestations de services pendant moins de 90 jours ouvrables ou si l'activité lucrative auprès d'un employeur suisse dure moins de trois mois (valable uniquement pour les personnes en provenance de l'UE-25/AELE).

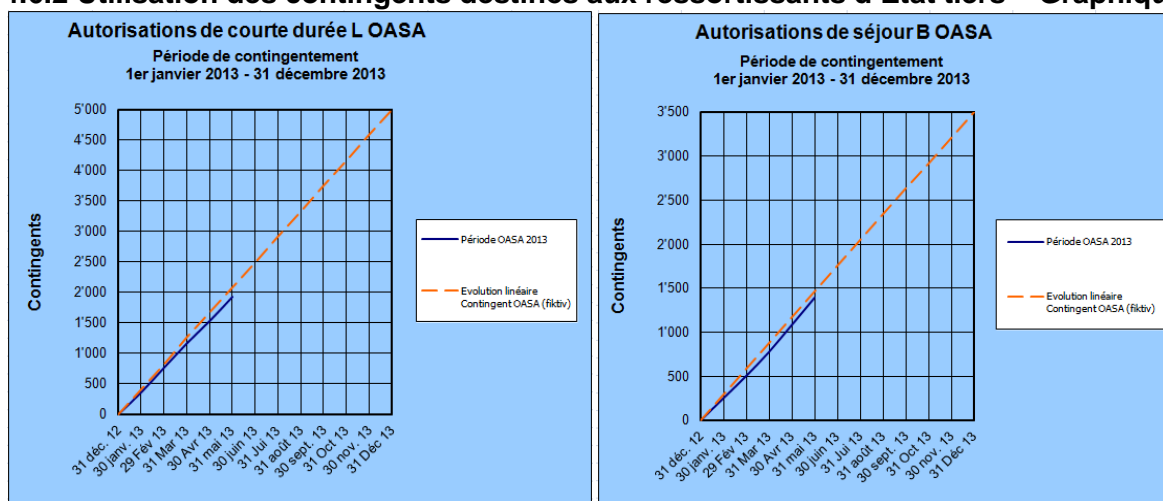
4.6 Autorisations selon la L¹⁵ / l'OASA¹⁶

4.6.1 Utilisation des contingents destinés aux ressortissants d'un Etat tiers (actifs)

	Titulaires autorisation L OASA		Titulaires autorisation B OASA	
	Utilisation au cours de la période OASA 2013, cumulées	Répartition mensuelle linéaire du contingent	Utilisation au cours de la période OASA 2013, cumulées	Répartition mensuelle linéaire du contingent
31 jan. 13	361	417	252	292
28 fév. 13	765	834	504	584
31 mar. 13	1 165	1 251	776	876
30 avr. 13	1 534	1 668	1 082	1 168
31 mai 13	1 929	2 085	1 390	1 460
30 juin 13		2 502		1 752
31 juil. 13		2 919		2 044
31 août 13		3 336		2 336
30 sep. 13		3 753		2 628
31 oct. 13		4 170		2 920
30 nov. 13		4 587		3 212
31 déc. 13		5 000		3 500

Source : SYMIC (tableau A&E)

4.6.2 Utilisation des contingents destinés aux ressortissants d'Etat tiers – Graphiques



¹⁵ Loi fédérale sur les étrangers

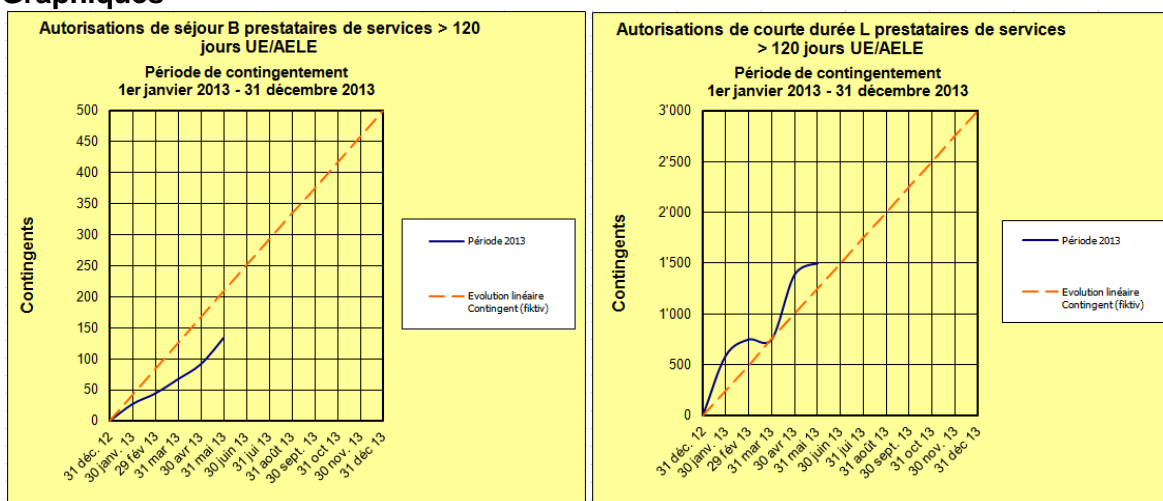
¹⁶ Ordonnance relative à l'admission, au séjour et à l'exercice d'une activité lucrative

4.6.3 Prestataires de services UE/AELE travaillant plus de 120 jours par année

	Titulaires autorisation L		Titulaires autorisation B	
	Utilisation au cours de la période 2013, cumulées	Répartition mensuelle linéaire du contingent	Utilisation au cours de la période 2013, cumulées	Répartition mensuelle linéaire du contingent
31 jan. 13	590	250	27	42
28 fév. 13	750	500	44	84
31 mar. 13	750	750	67	125
30 avr. 13	1 390	1 000	91	167
31 mai 13	1 500	1 250	133	209
30 juin 13		1 500		250
31 juil. 13		1 750		292
31 août 13		2 000		334
30 sep. 13		2 250		375
31 oct. 13		2 500		417
30 nov. 13		2 750		459
31 déc. 13		3 000		500

Source : SYMIC (tableau A&E)

4.6.4 Utilisation des contingents destinés aux prestataires de services UE/AELE – Graphiques



5. Naturalisations

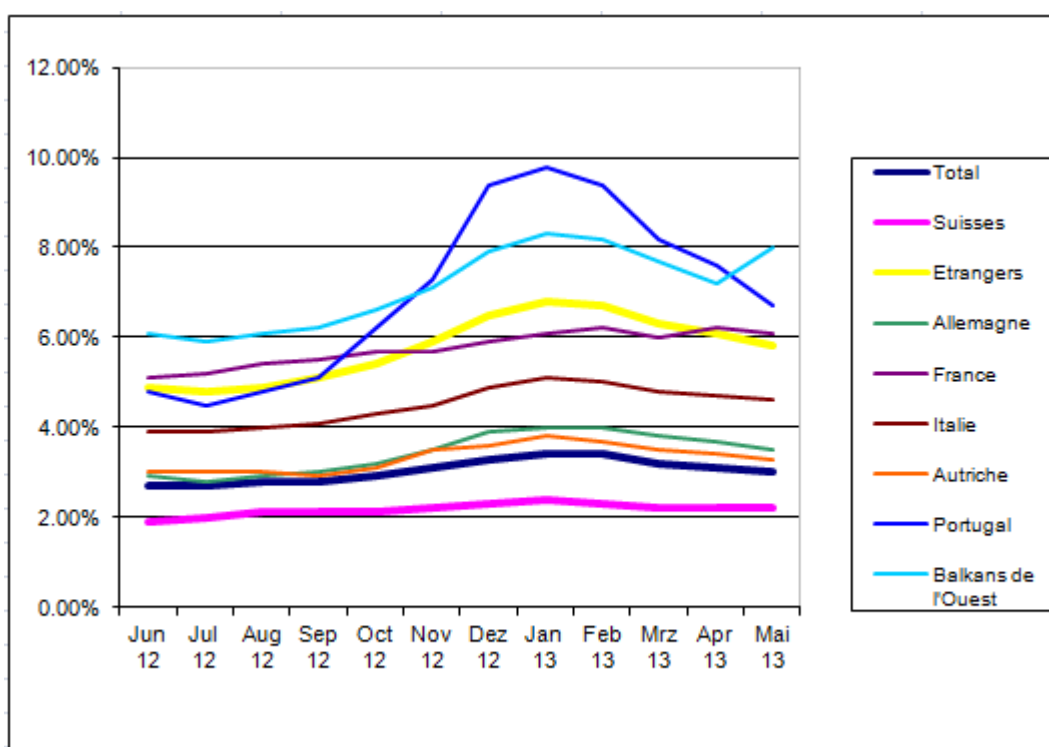
Acquisition de la nationalité suisse

	Mai 2012	Mai 2013	Différence par rapport au même mois de l'année précédente (en %)
Naturalisations	4 191	3 748	- 10.6
ordinaires	3 442	2 499	- 27.4
facilitées et réintégrations	749	1 249	+ 66.8
Principaux Etats de provenance			
Italie	451	517	+ 14.6
Allemagne	358	394	+ 10.1
Kosovo	330	298	- 9.7
Serbie	461	290	- 37.1
Portugal	367	246	- 32.9

Source : ODM, Service Statistique sur les étrangers

6. Taux de chômage

Taux de chômage	Mai 2012	Mai 2013
Total	2.7%	3.0%
Etrangers	5.1%	5.8%
Suisses	2.0%	2.2%



Source : Seco, représentation graphique ODM/P&A.